

Area critica 06 – CASALPUSTERLENGO OVEST

QUADRO AMBIENTALE

Descrizione

È un'area interessata da un processo di urbanizzazione tuttora piuttosto attivo, tendenzialmente concentrato lungo gli assi infrastrutturali esistenti, in particolare a nord della S.P. 234 (tra questa e la linea ferroviaria Pavia-Cremona) in corrispondenza della zona industriale ubicata alla periferia ovest di Casalpusterlengo. Elementi che rappresentano un fattore di interferenza notevole, in relazione alla funzionalità ecologica dell'area, con un'interruzione delle linee potenziali di transito della fauna lungo la direttrice nord-sud. Più in particolare, risultano maggiormente interessati dall'urbanizzazione i settori orientale e nord-occidentale mentre, nel settore centrale, sono presenti ancora apprezzabili superfici libere da insediamenti, con seminativi alternati a incolti.

Caratteri dell'ecosistema

aree urbanizzate - reti viarie 4,29%

aree urbanizzate a destinazione agricola -

aree urbanizzate a destinazione commerciale/industriale 20,55%

aree urbanizzate a destinazione residenziale 5,20%

aree verdi s.l. 2,69%

colture agrarie - seminativi 32,68%

colture orticole -

corpi idrici e vegetazione ripariale -

formazioni arboree a struttura areale -

impianti arborei -

incolti s.l. 31,65%

praterie seminaturali 2,94%

VALUTAZIONE DI IDONEITÀ E PROPOSTE D'INTERVENTO

Caratteri vegetazionali

Struttura e fisionomia

Incolti e seminativi occupano superfici circa equivalenti (>30%): i primi sono riconducibili, in massima parte, a cenosi erbacee a impronta tendenzialmente ruderale, i secondi sono rappresentati soprattutto da colture cerealicole s.l. (mais *p.m.p.*). Seguono le superfici a prato e le aree verdi di corredo agli insediamenti produttivi presenti.

Valutazione di idoneità

Nonostante la rilevante estensione delle aree urbanizzate, la struttura spaziale appare, nel suo complesso, ancora relativamente favorevole al ruolo di varco per il transito della fauna (direttrice nord-sud). Ciò, in particolare, per un'apprezzabile continuità degli incolti nel settore centrale dell'area.

La funzionalità è però a rischio per l'evidente tendenza all'espansione delle superfici edificate che, in prospettiva, potrebbero occludere il varco attualmente esistente. Questo per effetto delle previsioni urbanistiche che contemplano sia ambiti di trasformazione piuttosto estesi sia il transito della nuova tangenziale di Casalpusterlengo che si sovrappone al varco stesso.

Previsioni urbanistiche

Comuni interessati: Casalpusterlengo, Somaglia in minima parte.

Commento

L'area è interessata da un esteso ambito di trasformazione (PGT di Casalpusterlengo) nonché dal tracciato della tangenziale in progetto di Casalpusterlengo; ne deriverebbe una sostanziale occlusione del varco che, attualmente, garantisce la continuità ecologica in direzione nord-sud.

Problematiche specifiche e possibili soluzioni

Problematica: previsione di insediamento logistico - produttivo e previsione di passaggio tangenziale.

Soluzione: conservare una fascia verde parallela alla tangenziale, più larga possibile, con qualche intervento presso attuale rotonda a sud. Nell'ambito dell'area critica e nelle sue immediate vicinanze sono previsti, con riferimento alla realizzazione della tangenziale e agli ambiti di trasformazione inclusi nel PGT di Casalpusterlengo, interventi di compensazione e di mitigazione ambientale che dovranno essere funzionali alla connettività del PLIS. Sono altresì previste azioni di riqualificazione paesaggistica, in particolare nel settore sud-orientale dell'area.

Problematica: presenza di S.P. (S.P. 234).

Soluzione: posizionamento dissuasori e segnaletica attraversamento selvatici. Catarifrangenti posizionati su ogni lato stradale ogni 10 m.

Problematica: presenza di tracciato ferroviario a margine dell'area critica (confine settentrionale).

Soluzione: non sono previsti interventi specifici; è comunque presente un sottopassaggio in corrispondenza del tracciato di una roggia che attraversa l'area in direzione nord-sud.

Problematica: presenza di linea elettrica ad Alta Tensione (A.T.) e di linea a Media Tensione (M.T.). Si tratta di linee marginali all'area critica.

La linea A.T., con 2 piloni, corre parallela immediatamente a nord del tracciato ferroviario; la linea M.T., con 3 sostegni, è parallela e immediatamente a sud del suddetto tracciato ferroviario.

Soluzione: per linea A.T. sistemi anticollisione (spirali di plastica colorata o, in alternativa sfere di poliuretano colorato). La distanza fra una spirale (meglio) o sfera e la successiva non deve essere superiore ai 10m. L'intervento, condotto in economia, può essere limitato alla porzione più centrale della campata che è la meno visibile (essendo più distante dai sostegni, facilmente individuabili).

Per linea M.T. sistemi di antielettrocuzione idonei alla tipologia di isolatore (portante o sospeso), secondo le modalità di sostituzione o dissuasive / attrattive illustrate nella parte generale.

Interventi proposti

Azioni sulla matrice vegetazionale

Non si propongono interventi specifici, in quanto sono già previste azioni di compensazione ambientale e di riqualificazione paesaggistica nell'ambito del PGT di Casalpusterlengo, con particolare riferimento alle aree limitrofe al tracciato della tangenziale.

Strutture

Dissuasori visivi: n. 140 (S.P. 234, 1 tratto per complessivi 700 m, su entrambi i lati); Cartelli segnalatori: n. 2 (S.P. 234). Costi stimati (inclusa manodopera per la posa in opera, esclusa IVA): dissuasori visivi Euro 8.400; cartelli segnalatori Euro 240.

Sistemi anticollisione e antielettrocuzione: interventi a cura del Gestore di rete.

ANALISI DEGLI STRUMENTI DI PIANIFICAZIONE TERRITORIALE

Inquadramento territoriale

L'area critica 6 è localizzata sul confine ovest del comune Casalpusterlengo in un contesto periurbano.



Fonte: nostra elaborazione su base Bing Aerial, 2012

Verifica delle previsioni di trasformazione previste nei PGT

Il PGT del comune di Casalpusterlengo è stato approvato il 6/11/2013 prevede 4 ambiti di espansione residenziale e commerciale; 1 ambito di espansione produttiva e commerciale; 1 ambito di espansione commerciale; 2 ambiti di recupero per fini residenziali e commerciali direzionali e infine 1 ambito di recupero per fini commerciali, direzionali e produttivi.

L'area critica 6 è interessata da 4 AT di iniziativa privata (TR4pr, TR5pr, TR6pr, TR7pr) che si localizzano in aree agricole prossime al tessuto urbano esistente e strettamente connesse ad un insediamento di carattere logistico-produttivo posto ad ovest presente nel comune di Somaglia. Tali edificazione, una volta realizzate, andranno a saturare i terreni attualmente liberi che separano i due comuni.

Le destinazioni d'uso previste sono differenti: residenziale con una quota di commercio per gli AT prossimi all'urbanizzato e artigianale-produttivo per gli AT ad ovest.



 Ambiti di Trasformazione (AT)

Fonte: GEOportale di Regione Lombardia su base Bing Aerial 2012

**CONNESSIONI ECOLOGICHE NEL TERRITORIO DEL P.L.I.S. DEL BREMBIOLO
E DELLA BASSA PIANURA LODIGIANA**

L'area critica 6, come precedentemente detto, è interessata da previsioni di trasformazione che occuperanno una porzione importante del territorio agricolo attestandosi, da un lato, ai margini dell'urbanizzato esistente e, dall'altro, ai bordi della nuova viabilità di livello intercomunale.

La porzione a est del cerchio dell'area critica 6 è invece destinato ad ambiti produttivi di grandi e medio-piccole dimensioni, e commerciali.



Fonte: Tavola 7 – proposta di Documento di Piano del PGT del Comune di Casalpusterlengo

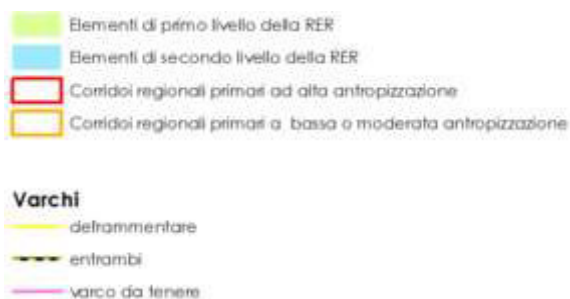
- TUC - Tessuto Urbano Consolidato
- A1 - Nucleo storico
- A2 - Nucleo di antica formazione
- R - Zone residenziali
- VP - Verde privato
- I - Ambiti produttivi di grandi dimensioni
- AI - AIC Ambiti produttivi di medio-piccola dimensione e commerciali
- Servizi esistenti
- Servizi di sussidiarietà e compensazione
- E1 - Aree agricole
- E2 - Aree agricole
- Aree boscate
- PLIS - Parco Locale di Interesse Sovracomunale del Brembiolo
- a - Nuclei agricoli di valore storico ambientale
- b - Nuclei agricoli privi di valore storico ambientale
- Accessibilità ai nuclei agricoli a e b
- Corsi d'acqua principali
- Area di preparco
- Area di riqualificazione paesaggistica
- Sistema delle piste ciclabili
- Collegamento ambientale - sistema della ciclopeditonalità
- Interventi di mitigazione ambientale per le acque
- Interventi di mitigazione ambientale per i varchi
- Interventi di mitigazione ambientale per i paesaggi faunistici
- Fascia di connessione con il paesaggio agricolo
- Area umida
- Collegamenti tra i servizi principali
- Viabilità principale all'interno del TUC
- Nuova viabilità intercomunale
- Linea ferroviaria
- Viabilità di progetto

Rete Ecologica Regionale

L'area critica 6 non risulta interessata dalla Rete Ecologica Regionale (RER).



Fonte: Rete Ecologica Regionale su base Bing Aerial, 2012



Rete dei valori ambientali della Provincia di Lodi

L'area critica 6 non risulta interessata dalla Rete dei valori ambientali definita dalla Provincia di Lodi, essa infatti comprende al suo interno aree urbanizzate esistenti e in previsione con diverse destinazioni d'uso.



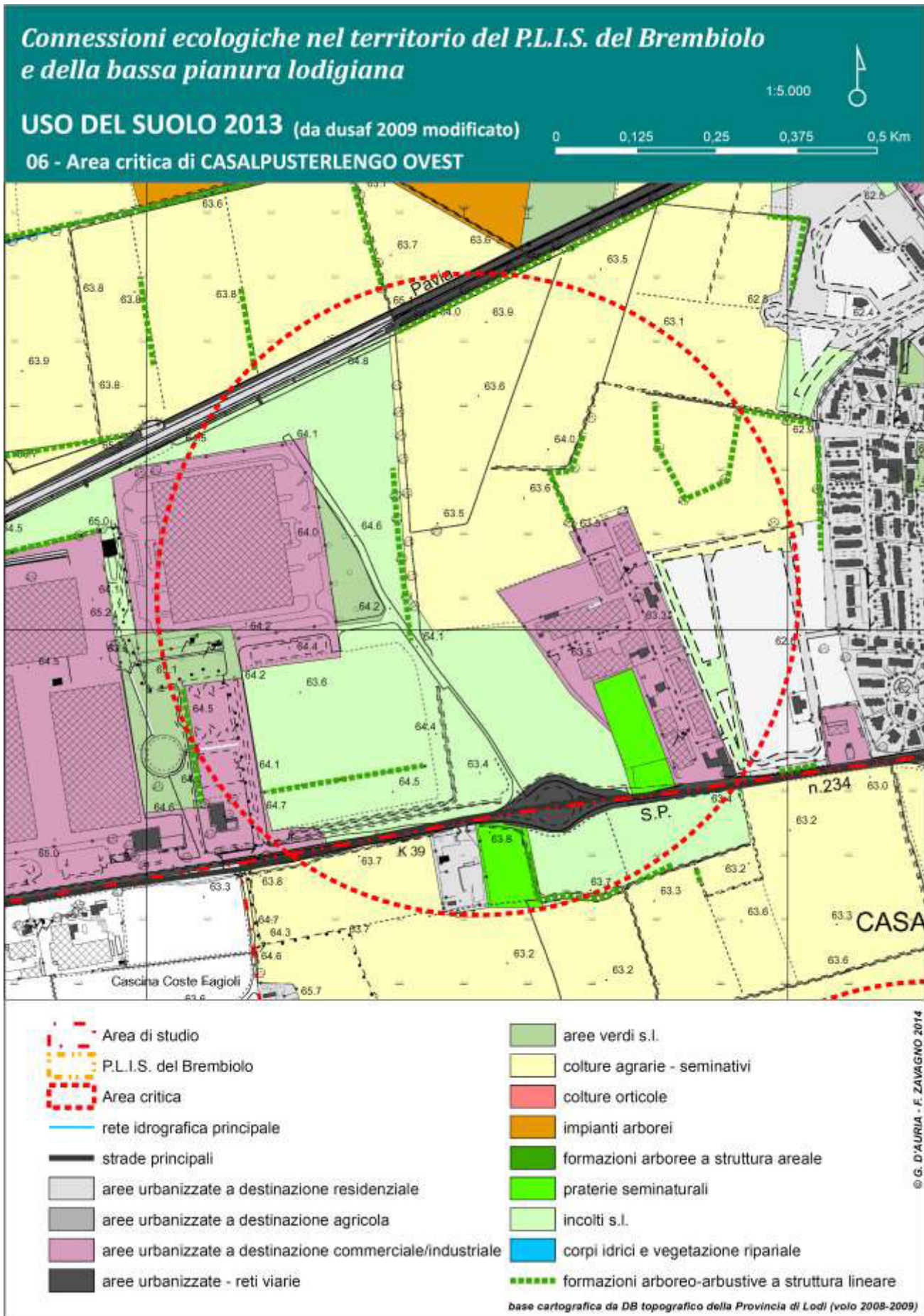
Fonte: Piano Territoriale di Coordinamento Provinciale, Tavola 2 – Sistema fisico naturale

**CONNESSIONI ECOLOGICHE NEL TERRITORIO DEL P.L.I.S. DEL BREMBIOLO
E DELLA BASSA PIANURA LODIGIANA**

	 <ul style="list-style-type: none">  Corridoi ambientali sovrasistemici di importanza regionale – Primo livello della rete dei valori ambientali - LIV. PRESC. 3 - ART. 26.1  Corridoi ambientali sovrasistemici di importanza provinciale – Secondo livello della rete dei valori ambientali - LIV. PRESC. 3 - ART. 26.2  Aree di protezione dei valori ambientali - Terzo livello della rete dei valori ambientali - LIV. PRESC. 2 - ART. 26.3  Aree di conservazione o ripristino dei valori di naturalità dei territori agricoli - Quarto livello della rete dei valori ambientali - LIV. PRESC. 1 - ART. 26.4  Aree funzionali al completamento della rete dei valori ambientali già recepite dai PRG - LIV. PRESC. 3 - ART. 26.7  Aree di connessione con ambiti agricoli extraprovinciali - LIV. PRESC. 1 - ART. 26.5  Zone residenziali esistenti  Zone residenziali disponibili per nuovi insediamenti  Zone produttive esistenti  Zone produttive disponibili per nuovi insediamenti  Zone destinate a terziario esistenti  Zone destinate a terziario disponibili per nuovi insediamenti  Zone destinate a standard esistenti  Zone destinate a standard previsti
--	--

Esito

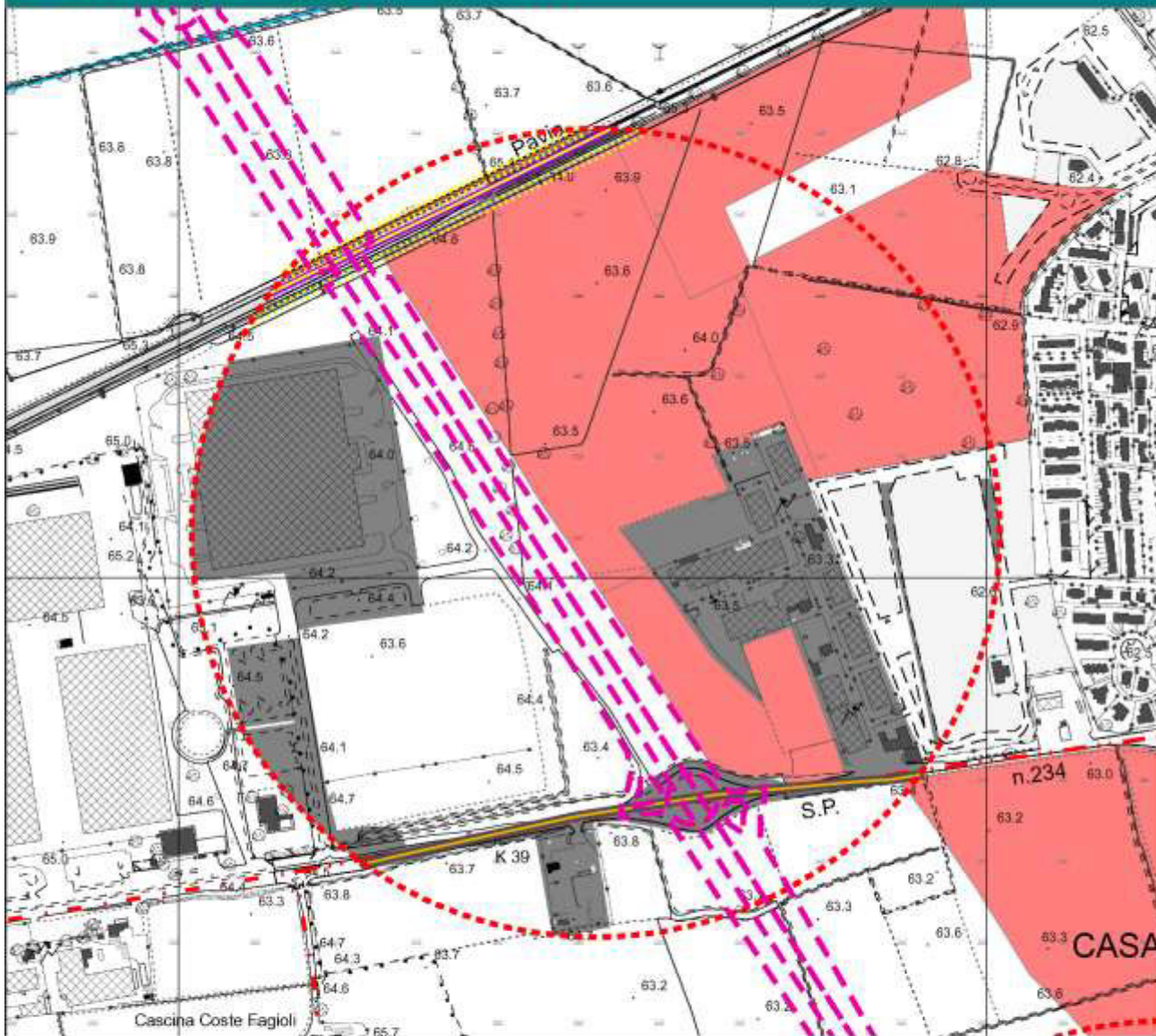
L'area critica 6 risulta interessata da importanti previsioni di trasformazione urbana. Tale sviluppo andrà a saturare le aree agricole esistenti determinando un'urbanizzazione unitaria tra Somaglia e Casalpusterlengo. L'area non risulta interessata dalla Rete Ecologica Regionale e nemmeno dalla Rete dei valori ambientali definita dalla Provincia di Lodi.



Conneessioni ecologiche nel territorio del P.L.I.S. del Brembiolo
e della bassa pianura lodigiana

INTERFERENZE E CRITICITA'

06 - Area critica di CASALPUSTERLENGO OVEST



Conneessioni ecologiche nel territorio del P.L.I.S. del Brembiolo
e della bassa pianura lodigiana

INTERVENTI PROPOSTI

06 - Area critica di CASALPUSTERLENGO OVEST

